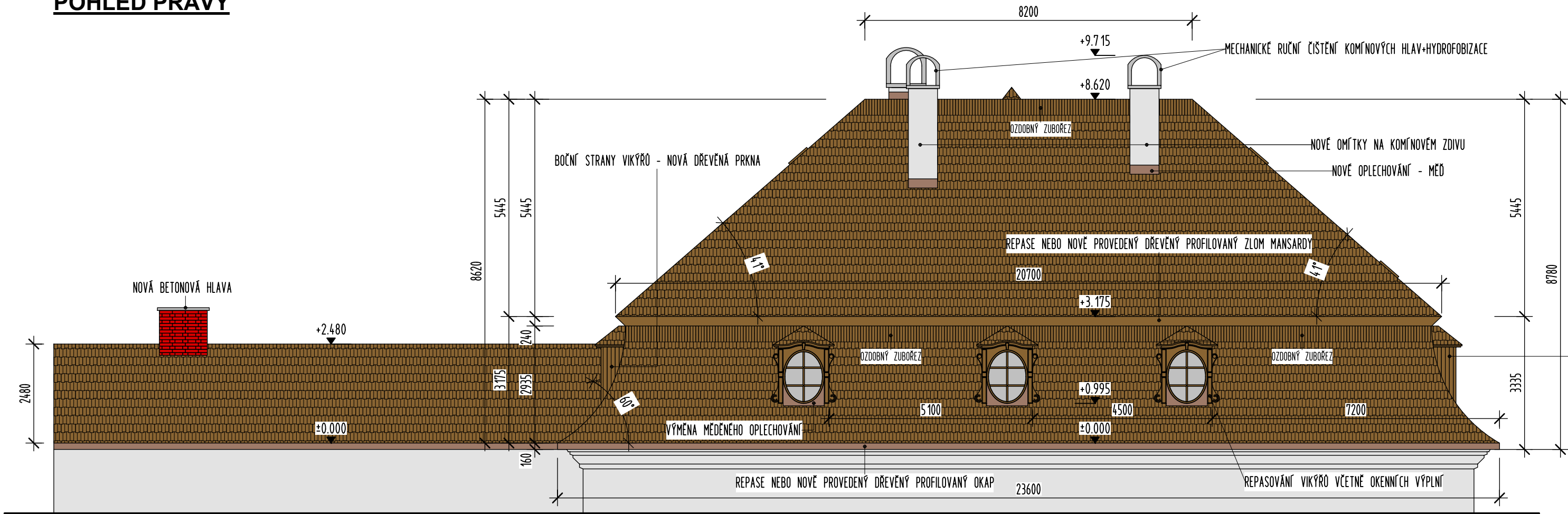
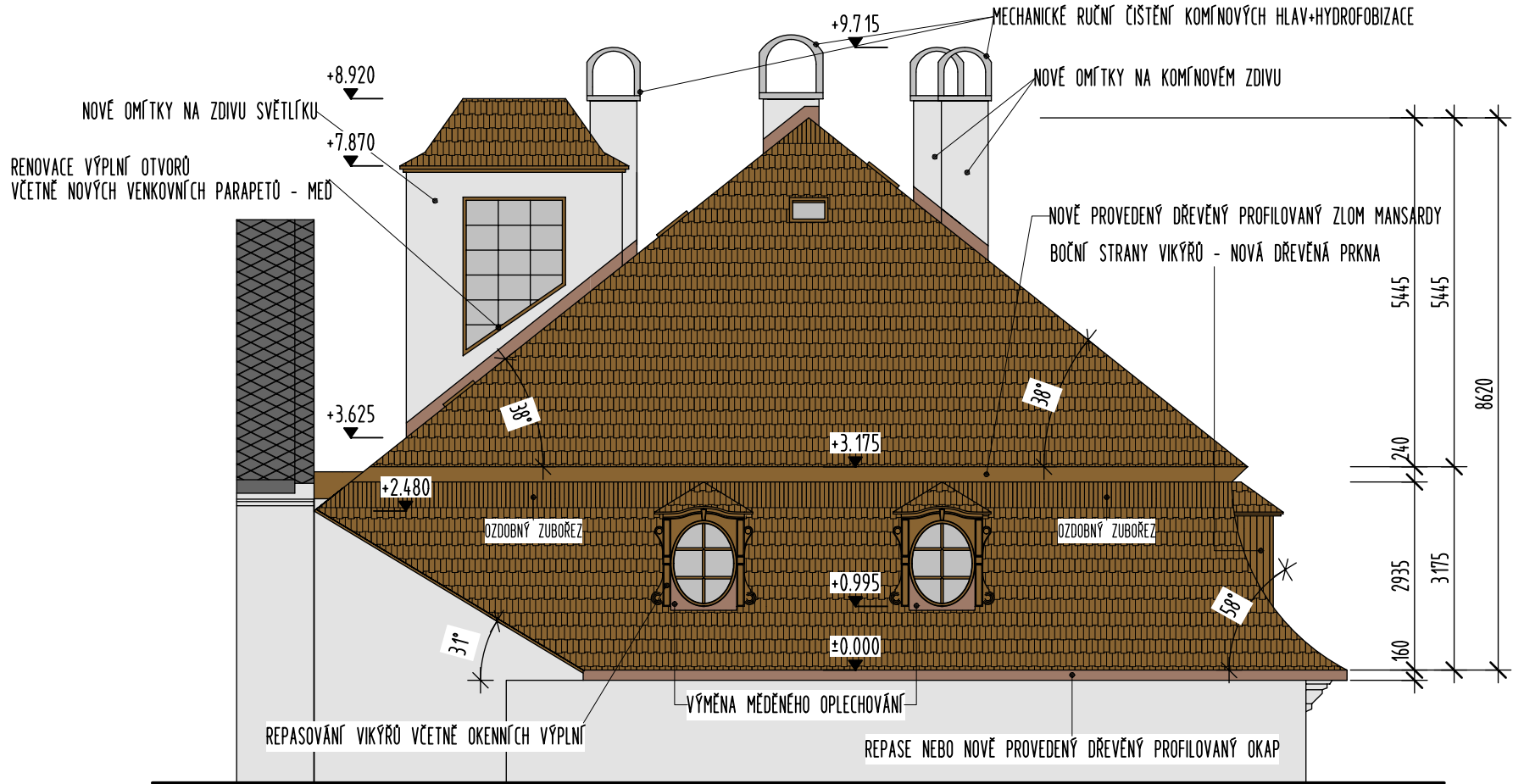


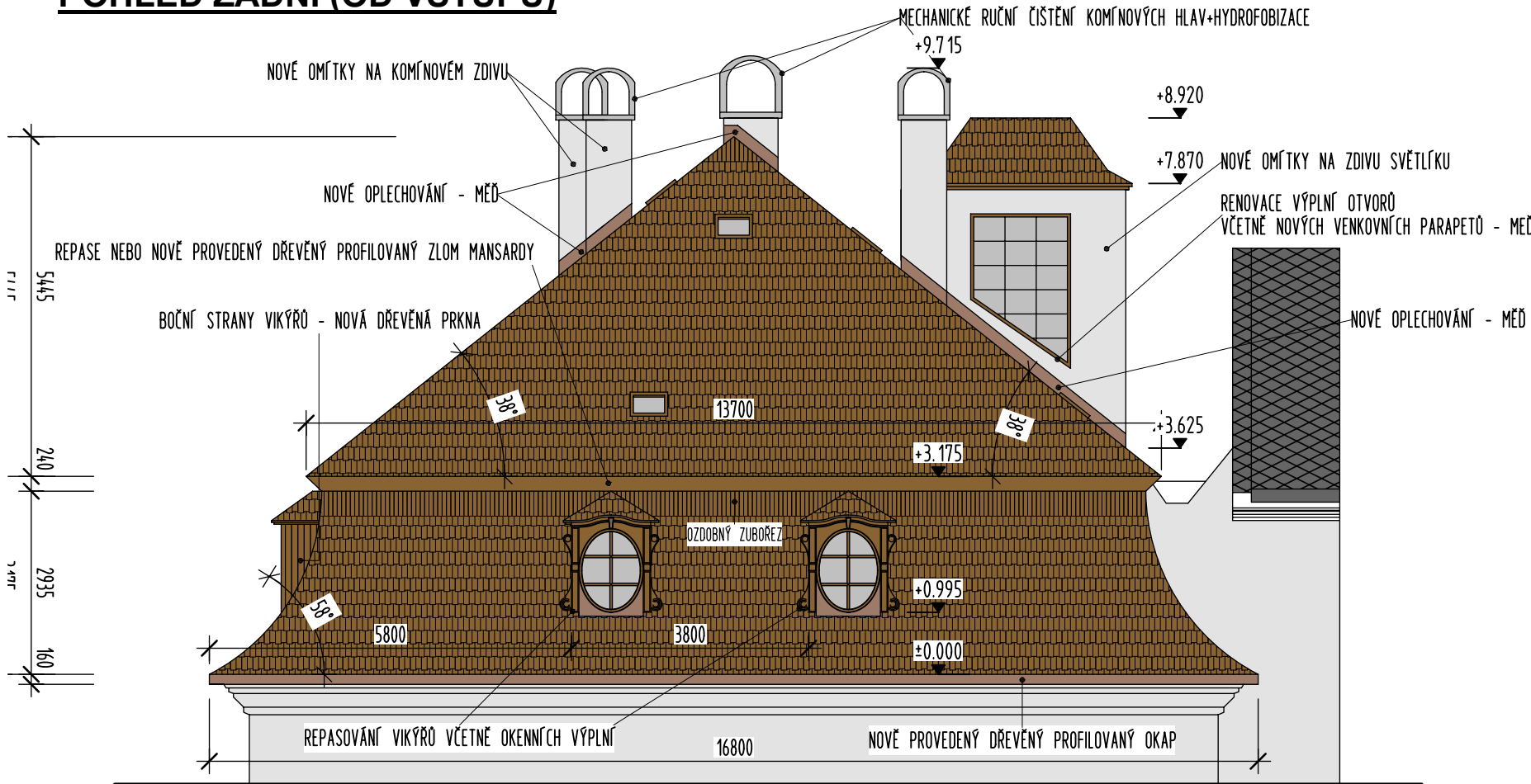
POHLED PRAVÝ



POHLED PŘEDNÍ (OD VSTUPU)



POHLED ZADNÍ (OD VSTUPU)



POPIS STŘEŠNÍ KRYTINY

DŘEVĚNÝ ŠINDEL (RUČNĚ ŠTÍPANÝ A LOUPANÝ) - SMRK DL500MM OSAZENÝ NA LÁTOVÁNÍ (LATĚ 60X35 PD 210-240MM)  
ZPŮSOB KLADENÍ TZV. MORAVSKÝ ZPŮSOB ZPRAVA DOLEVA - KAŽDÝ ŠINDEL JE PŘIPEVNĚN MĚDĚNÝM HŘEBÍKEM 63/2,5MM.  
HŘEBEN BUDE PROVEDEN PŘESAHEM POSLEDNÍ Vrstvy o 80mm a to z VĚTRNÉ NEBO ZÁPADNÍ STRANY  
KRYTINA BUDE IMPREGNOVÁNA SPECIÁLNÍM OCHRANNÝM PROSTŘEDKEM NA DŘEVO - URČENÝM PRO OŠETŘENÍ SMRKOVÝCH ŠINDELŮ

KLEMPÍRSKÉ VÝROBKY

Oplechování komínů a vystupujících konstrukcí bude provedeno v měděném plechu

Ze stejného materiálu budou provedeny podokapní žlaby a dešťové svody, případně doplňování detailů střechy

Na konstrukci krovu bude provedena lokální výměna poškozených prvků krovu v rozsahu cca 8 m3

V případě výměny prvků krovu, být lokální, musí být použita tradiční tesarská technologie - tradiční spoje bez použití svorníků apod.

Případná oprava částí krovu musí být důsledně realizována formou kus za kus, tj. neudržitelné části tesarských konstrukcí budou

doplněny tvarově identickými prvky se zachováním maximálního množství stávajících prvků krovu. Při všech plánovaných opravách

a výměnách krovu musí doplňované prvky a spoje vycházet z typu a charakteru celé konstrukce a svým provedením korespondovat s původními prvky a použitými tesarskými spoji.

Stávající vikýře budou z bočních stran opatřeny novým dřevěným bedněním, okna ve vikýřích budou repasována, v případě, že toto nebude možné budou nahrazena novými

kopíemi původních, sklo z vikýřových oken bude v tomto případě použito do nových kopií - sklo osazeno do drážky

vikýře budou mechanicky ručně očištěny - v případě poškození zdobných částí budou tyto nahrazeny kopíemi

čelo vikýřů je nyní chráněno ve spodní části oplechování z měděného plechu - totu bude demontováno - dřevo pod oplechováním bude zkontrolováno/očištěno - naimpregnováno

- měděný plech bude posléze nahrazen novou replikou stávajícího

Okap střechy a přechod horní střešní roviny na mansardu je proveden z profilovaných dřevěných profilů - v případě dožití či poškození budou tyto nahrazeny novými prvky o stejné profilaci

Pod horním zlomem mansardy bude proveden ozdobný dřevěný zuborez na pero a drážku - přesná kopie stávajícího stavu, toto ozdobné lemování bude rovněž použito u hřebene !

Komíny a světlík budou očištěny od stávajících omítek až na zdivo - budou znovu opatřeny jádrovou a jemnou omítkou, natřeby penetrací

a finální silikátovou fasádní barvou v bílém odstínu - odstín bude upřesněn v průběhu stavby

U světlíku bude provedeno nové oplechování okenních otvorů - nové parapety z měděného plechu, stávající okenní dřevěné výplně budou zbaaveny laku, dočištěny obroušením

a opatřeny základním syntetickým nátěrem a dvěma vrchními nátěry - barva bude upřesněna dle barevných vzorníků předložených dodavatelem v průběhu stavby

komínové hlavy z pískovce budou ručně očištěny - zkontrolovány zdaly nevykazují nějakou poruchu (v případě že budou porušeny budou vyspraveny kameníkem)

- následně budou hydrofobizovány na horní ploše

U režného komínového zdiva bude betonová hlava nahrazena novou betonovou ve stejném tvaru

Umístění hromosvodů bude před realizací odsouhlaseno orgánem státní památkové péče

CELKOVÝ POHLED NA OBJEKT



SCHODIŠŤOVÝ SVĚTLÍK



Zodpovědný projektant	Autor návrhu	Vypracoval	Kreslil
Ing. Pavel Langer	Ing. Pavel Langer	Ing. Pavel Langer	Ing. Pavel Langer
Kraj: Olomoucký	Městský úřad: Šumperk		
Investor: Město Šumperk, náměstí Míru 364/1, 787 01 Šumperk			
Stavba: Geschaderův dům ul. Kládská 233/1 v Šumperku - výměna střešní krytiny vč. souvisejících prací			
Specializace: D.1.1 ARCHITEKTONICKO - STAVEBNÍ ŘEŠENÍ			
Název výkresu: POHLEDY			

<b>FRYS</b> STAVEBNÍ PROJEKCE	
Formát	8A4
Měřítko	1:100
Datum	10/2020
Účel	DPS
Číslo zakázky	20/52
Číslo výkresu:	Číslo paré:
<b>D 02</b>	